

— The Ultimate Guide To —  
**PRICE Pattern  
TRADING**

*The Ultimate Guide To*  
**PRICE PATTERN TRADING**

**OUR 22<sup>nd</sup> YEAR**  
**NETPICKS**  
Trading Strategies

## መግቢያ

መገቢያዎን ከባድ ነው።

የግብይት ተግባር ቀላል ነው።

ነገር ግን ሁሉንም በአንድ ወጥነት ባለው መልኩ ማቀናጀት ጥረትን፣ መንዳትን ይጠይቃል፣ እናም ስኬት የሚመጣው በስራ ላይ ላሉት ብቻ ነው።

የእርስዎን ገበታዎች የመተንተን ዘዴዎች እንዲሁ ቀላል ናቸው ነገር ግን ሰዎች ውስብስብነት ይደሰታሉ ሆኖም ይህ ለስኬት ዋስትና አይሰጥም።

እንደ ተንቀሳቃሽ አማካኞች ያሉ የተለመዱ ንድፈ ሐሳቦች እንደ ድጋፍ ይሠራሉ እና የመቋቋም ችሎታ ጉድለት አለባቸው። የተለመዱትን ትምህርቶች በሂሳብ ዓይን ማየት ሲጀምሩ እና "ለምን" ብለው ሲጠይቁ፣ ቲዎሪው መፈታተት ይጀምራል እና ነጋዴውን ግራ ያጋባል።

ቀላል ስራዎች.

እንድታምኑኝ እየጠየቅኩህ አይደለም። ባትሆን እመርጣለሁ።

እኔ የምጠይቀው መረጃውን በአእምሮህ ቀርቦህ ትችት እንድትሰጥ ነው - ለራስህ አረጋግጥ።

ልትሸነፍ ነው።

100% የአሸናፊነት ዋጋዎችን እንዲመዘገቡ ወይም ያለ ኪሳራ ሕብረቁምሬ እርስዎ መንጠቆ እንዲያወጡ የሚያስችል ምንም "እርግጠኛ-አሳት" የንግድ ስልት ወይም ሥርዓት የለም።

የእርስዎ ድሎች እና ኪሳራዎች በዘፈቀደ ስርጭት ውስጥ ይመጣሉ እና የእርስዎ ስራ የግብይት እቅድዎን በተከታታይ ማከናወን እና ጠርዝዎ በአሸናፊዎች ክብብ በቀኝ በኩል እንዲመልስዎት ማድረግ ነው።

<b>Losing Streaks as a Function of Win Percent</b>					
WIN %	100% Probability	Average	10% Probability	1% Probability	Maximum
80	2	3	4	5-6	7
60	4	5	7	9-10	14
40	7	8	11-12	15-16	25

ለአሸናፊ የንግዶች ስብስብ “ስለሚያስጠነቅቁህ” ስለ ብዙ ጠቋሚዎች እና ልዩ መቼቶች አታነብም።

እነሱ የሉም።

ያለው ነገር ገበያዎች ሁል ጊዜ እንዴት እንደሚንቀሳቀሱ፣ ነጋዴዎች እንዴት እንደሚሰሩ እና አንድ ነገር በሌላ ላይ የመከሰት እድልን ሊያመለክቱ የሚችሉ ሰውር ፍንጮች ናቸው።

በዚህ ምክንያት, ምንም ማውጫ የለም.

እያንዳንዱ ክፍል ባለፈው ክፍል ላይ ይገነባል እና መዘለል በማስተዋል ላይ ክፍተቶችን ይተዋል እና ያነበቡትን ሙሉ ዋጋ አያገኙም.

ለመጀመር ዝግጁ ነዎት?

## የዋጋ እርምጃ መግቢያ

ማንኛውንም ገበታ ይክፈቱ እና ዋጋ ምን እየሰራ እንደሆነ ይመልከቱ።

ወደ ላይ እየወጣ ነው? ወረድ: ወደ ጎን መሄድ?

ወደየትኛውም አቅጣጫ እየሄደ ነው? ዋጋው እንዲንቀሳቀስ ያደረገው ምንድን ነው?

የምትከታተለው ማንኛውም ነገር ፍላጎት እና መጠን ምን ያህል ዋጋ እንዳለው ላይ የተመሰረተ ነው።

አንድ ዕቃ ጠቃሚ ነው ተብሎ ከታሰበ፣ ብዙ ቢበዛ፣ እና ትክክለኛ ዋጋ ከሆነ፣ የዋጋ ውዥንብርን ልንጠብቅ እንችላለን ነገር ግን ምንም የሚያሳስብ ነገር የለም።

የእቃው አቅርቦት ካለቀ በኋላ በቂ ፍላጎት እስካለ ድረስ የእቃው ዋጋ ይጨምራል.

ለእሱ የበለጠ ፍላጎት, በፍጥነት ይሸጣል, እና ከፍተኛ የዋጋ ጭማሪ.

ሰዎች እቃውን ጥራት ስለሌለው መመለስ ቢጀምሩስ?

አቅርቦት መጨመር ይጀምራል እና እቃው በጣም ጥሩ እንዳልሆነ ስለተነገረ ፍላጎቱ መቀነስ ይጀምራል።

ብዙም ሳይቆይ አቅርቦቱ በጣም ትልቅ ከመሆኑ የተነሳ ገዢዎችን ለማማለል ዋጋው ይቀንሳል። ፍላጎቱ ወደቆ አቅርቦቱ እየጨመረ በሄደ ቁጥር ዋጋው ይቀንሳል።

በዋጋ ውስጥ ያለው እንቅስቃሴ የዋጋ እርምጃ እና እንደ የዋጋ እርምጃ ነጋዴዎች ፣ እንዴት እንደሚንቀሳቀስ እና ምን ያህል በፍጥነት እንደሚንቀሳቀስ በጣም አስፈላጊ ነው።

ነጋዴዎች በተፈጠሩት ተደጋጋሚ የዋጋ ቅጣች ላይ ተመስርተው የግብይት ውሳኔ ሲያደርጉ፣ ገበያው ወደየትኛው አቅጣጫ ሊሄድ እንደሚችል ለነጋዴው ይጠቁማሉ።

## የዋጋ እርምጃን መገበያየት ያለብዎት 3 ምክንያቶች

1. የዋጋ እርምጃ የሰዎችን የጋራ ባህሪን ይወክላል. ሰው

በገበያው ውስጥ ያለው ባህሪ በገበታዎቹ ላይ አንዳንድ ልዩ ንድፎችን ይፈጥራል።

የዋጋ እርምጃ ግብይት በእውነቱ እነዚያን ቅጣች በመጠቀም የገበያውን ስነ-ልቦና መረዳት ነው።

ለዚያም ነው የዋጋ ጭማሪ የድጋፍ ደረጃዎችን እና ወደ ሌላ ሲመለስ የምታየው

ወደ ላይ

ለዚያም ነው ዋጋው የመቋቋም ደረጃ ላይ ሲደርስ እና ሲወርድ የምታየው።

ለምን፡ በሰዎች የጋራ ምላሽ ምክንያት!

2. የዋጋ እርምጃ ቅጾች መዋቅር ወደ ገበያ. በ100% ትክክለኛነት ገበያው ወዴት እንደሚሄድ መተንበይ አትችልም ነገር

ግን መዋቅሩ እርግጠኛ አለመሆንን ለመቀነስ እና የሚቀጥለውን የገበያ እንቅስቃሴ ያሳያል።

3. የዋጋ እርምጃ የገበያውን "ጨካኝነት" እና የውሸት ምልክቶችን ለመቀነስ ይረዳል. በስቶካስቲክ ወይም በማንኛውም

አመልካች እየነገዱ ከሆነ የውሸት ምልክቶችን ይሰጣሉ።

የዋጋ እርምጃ ከሐሰት ምልክቶች ነፃ አይደለም (ያልተሳካላቸው ፍንጮችን አስቡ) ነገር ግን

አመላካቾችን እንደ ዋና መገበያያ መሳሪያዎ እንደ አመላካች ከመጠቀም በጣም የተሻለ አማራጭ ነው ምክንያቱም

ከጥሬ ዋጋ መረጃ የተገኘ ነው።

ይህ ማለት ነጋዴ የንግድ ምልክት አይጠቀምም ማለት ነው?

አይ::

የግብይት አመልካች አሁንም ጥቅም ላይ ሊውል ይችላል ነገር ግን በገበያ ላይ አደጋን ለመጣል ወይም በአጅቶ ላይ ለመቀመጥ የመጨረሻው ውሳኔ ሲመጣ የዋጋ እርምጃ ዋናው ትኩረት ነው .

## ስለ 4 የገበያ ደረጃዎች ለምን ትኩረት መስጠት አለብዎት?

ገበያዎች ቀጥ ብለው ወደላይ፣ ወደ ታች ወይም ወደ ጎን አይንቀሳቀሱም። የዋጋ መጨመር ወይም መቀነስ ብቻ ሳይሆን አጠቃላይ የገበያ አቅጣጫን መሰረት ያደረገ የአንቅስቃሴ ቅያሬ አለ።

### ደረጃ አንድ: የመሰብሰብ ደረጃ



አንቅስቃሴው ከመጀመሩ በፊት ቦታ መጀመር የምትችልበት ከተሸጠ በኋላ የሚመጣው የበሬ ፍጫ ቀዳሚው ደረጃ ነው። ይህ ዘን በመረጃ የተደገፉ ነጋዴዎች ቦታ መሰብሰብ የሚጀምሩበት እና ገበያው በሌሎች ነጋዴዎች ዘንድ ቸል የሚልበት ዘን ነው።

ይህ ክምችት በሌሎች ነጋዴዎች ራዳር ላይ ላለመግባት በሚያስችል መንገድ መከናወን አለበት. ትላልቅ ነጋዴዎች በዝቅተኛ ዋጋ ቦታ ለመገንባት እየሞከሩ ነው እና ማንኛውም ትኩረት አይሰብም.



ብዙ ገዢዎች በፍጥነት ዋጋውን ሊጨምሩ ይችላሉ እና ቦታ ለማግኘት ሲሞክሩ ይህ እንዲሆን የሚፈልጉት አይደለም።

ይህ ደረጃ በቀላሉ ሌላ እግር ከመውረድ በፊት ማጠናከሪያ ሊሆን ስለሚችል ለመለየት ቀላል አይደለም።

በነዚህ የዋጋ ቦታዎች ላይ ምልክት የማድረግ እድልዎን ከፍ ማድረግ ይችላሉ፡-

- ከትንሽ መመርመሪያዎች በታች መያዙን ይደግፉ
- ረዣዥሞችን ለማሳሳት፡ ረጅጅሞቹን ለማስቆም እና የዋጋ ንረትን ለመቀነስ የተነደፉ ጠንካራ ግፊቶች = ርካሽ የመግዛት ነጥቦችን • የድካም ስሜት ወደ ታች ወደሚወርድበት አቅጣጫ ይመራል።

### ደረጃ ሁለት: ምልክት ማድረጊያ (ተሳትፎ) ደረጃ



ይህ ደረጃ በአማካይ ነገዴው ማስተዋል ሲጀምር እና "አዝማሚያውን መገበያየት" ይጀምራል።



የመዋሃድ መፍረስ እና የድጋሚ መከራዎች መከሰት

ዞን በዋጋ መጨመር ላይ ለመሳተፍ ለሚፈልጉ ነጋዴዎች መደበኛ የግብይት ጨዋታ ነው።

### ደረጃ ሶስት: የስርጭት ደረጃ



ይህ ለድብ ገበያ መድረክን ያዘጋጃል.

እርስዎ የሚያስተውሉት አንድ ነገር የዋጋ እንቅስቃሴ እንደ ደረጃ ሁለት ለስላሳ አለመሆኑ ነው።

- በመቋቋም ላይ ያሉ ምንጮች ዋጋን ከከፍተኛው በላይ ማሸከርከር አይችሉም
- የድብ ሻማዎች ከበሬ ሻማዎች የበለጠ ሰፊ ናቸው
- የመወዛወዝ ትንተና ወደ ላይ ከመውረድ ይልቅ ወደ ታች እንዲወርድ ያደርጋል።

በታ የያዙ ነጋዴዎች መጨን የሚጀምሩት እዚህ ነው። ፈጣን የዋጋ ማሸቆልቆል እንዲፈጠር በፍጥነት ማድረግ አይፈልጉም።

ከዚህ በታች ያሉት መመርመሪያዎች የሚደግፉ እና የተገዙት ትልቅ ተጫዋቾች ወደ ውስጥ ለመግባት ብዙ ፍጭቶችን ለማሳሳት ዋጋን የሚደግፉ ሊሆኑ ይችላሉ።

ትልልቅ ተጫዋቾች በከፍተኛ ዋጋ ማውረድ ይችላሉ።

አትሳሳት፣ ሌሎች ነጋዴዎች አንዳንድ ነገሮችን እንዲያደርጉ ካፒታል ካላቸው ባለሙያዎች ጋር በዚህ ንግድ ውስጥ ነዎት - እንደ ገበያው ሊወድቅ ሲል ይግዙ።

### ደረጃ አራት፡ ደረጃን ዝቅ አድርግ



የድብ ገበያው ተጀምሯል እና የዋጋ እርምጃ በደረጃ ሶስት ላይ እያለ ሊከሰት የሚችልበትን እድል እያሳየዎት ነበር።

አሁን ነጋዴዎች ይዘታቸውን እየጣሉ ያሉት ይህ ከደረጃ ሁለት ተቃራኒ ነው።

በForex ውስጥ፣ ስለ ማርክ ወደታች ደረጃ ሲያስቡ ነገሮች ትንሽ ይለያያሉ። ጠንካራ ነበር ብለህ የምታምንበትን ተክተሃል

ምንዛሬ እና አሁን ካምፖች ተገልጠዋል ሁለተኛው ምንዛሪ (የዋጋ ምንዛሬ) ከመሠረታዊ ምንዛሬ የበለጠ ጠንካራ እንደሚሆን በማመን።

## ትልቁን ሥዕል የምንሸፍነው ለምንድን ነው?

ይህንን የተፈጥሮ የዋጋ ዝግመተ ለውጥ ልንመለከተው እንችላለን። እነዚህ አራት ደረጃዎች እስካሁን በተዘጋጁት የመጀመሪያዎቹ ገበታዎች ላይ ተለይተው ይታወቃሉ።

እነዚህ አራት ደረጃዎች በሁሉም ገበታዎች እና በሁሉም የጊዜ ክፈፎች ላይ በትንሽ መጠን ይከሰታሉ።

ይህ ማለት አጠቃላይ የዋጋ የድርጊት ግብይት እቅድ መገንባት ይችላሉ :-

- የዋጋ አዝማሚያ • የዋጋ ማጠናከሪያ

ለመገበያየት የዋጋ ቅርጾችን ፣ የአማካይ ለውጥ እና የፍጥነት ኃይሎችን መጠቀም ይችላሉ።

ለምን፡

ምክንያቱም ከጥንት ጀምሮ ገበያዎች ሲያደርጉት የነበረው ይህ ነው።

እነዚህ አራት ደረጃዎች አንዳንድ ጊዜ ለማየት አስቸጋሪ ሊሆኑ እንደሚችሉ እና በአጠቃላይ እንቅስቃሴው ከተጀመረ በኋላ መሆኑን ልብ ይበሉ። የእነዚህ አራት ደረጃዎች ማብራሪያ የተለያዩ የገበያ መንገዶችን እንድታዩ ነበር።

መንቀሳቀስ

ይህ በጣም በቅርቡ ዋጋ ያለው ይሆናል.

## የሴራ ዋጋ: የሻማ እንጨት አጠቃላይ እይታ

ወደ ብዙ የተለያዩ የሻማ ዓይነቶች ውስጥ አልገባም (እንዲያውም ጠርዝ አላቸው?) ነገር ግን ሁሉም ሰው ወደ ጨዋታ ስለሚገቡ የመሠረታዊውን የሻማ ንድፍ መረዳቱን ማረጋገጥ እፈልጋለሁ።

የመሠረታዊ ንድፍ ልዩነቶች፣ በተወሰኑ ቦታዎች ላይ፣ ጠቃሚ መረጃ ሊሰጡ ይችላሉ። ያ በኋላ ይሸፈናል.



የሻማ እንጨቶች እንደ የመክፈቻ እና የመዝገብ ዋጋ ዋጋዎች በመጠን ሊለያይ የሚችል አካል ይኖራቸዋል.

ጥላዎች በመክፈቻ እና በመዝገብ ዋጋዎች ወቅት የተከሰተውን ከፍተኛ እና ዝቅተኛ ዋጋዎች ያሳያሉ.

ይህ የሰውነት መጠን እና የጥላዎች መኖር ወይም አለመኖር ለእያንዳንዱ ሻማ በመረጡት ጊዜ የኃይል ሚዛኑን የያዙት የትኛው ወገን፣ ወይፈኖች/ድብ እንደሆኑ ለማወቅ ያስችላል።

የ1፣2፣3 የሻማ መቅረዞች መፈጠር ስርዓተ-ጥለትን ሊፈጥር ቢችልም፣ እነዚህ በአጠቃላይ በሚገበያዩበት መንገድ ምንም አይነት ጠርዝ አላገኘሁም ።

በገበታው ላይ የት እንደሚታዩ ትኩረት የምሰጣቸው ዋና ዋና የሻማ መቅረዞች እዚህ አሉ፡

1. በመቅረዞ ላይ ያለው የታችኛው ጥላ ዝቅተኛ ዋጋ ውድቅ ያደርገዋል እና እንደ አካባቢው ፍላጎት ሊኖረው ይችላል።
2. ጠንካራ የፍጥነት ሻማዎች በአቅጣጫው ላይ እምነትን ያሳያሉ እናም በዚህ ምሳሌ ላይ ወደ ታች ነው.
3. ይህ የሻማ መቅረዝ "ከተለመደው" እና ብዙውን ጊዜ የዋጋውን ጫፍ ይወክላል. በዚህ ሁኔታ፣ ቢያንስ ለጊዜው፣ የዋጋው ዝቅተኛ እንቅስቃሴን ሊያቆም ይችላል።
4. የላይኛው ጥላ ምርመራን እና ከፍተኛ ዋጋዎችን አለመቀበልን ያመለክታል. ልክ እንደ የታችኛው ጥላ, ቦታው አስፈላጊ ነው.

ቁርጥራጮቹን እንድ ላይ እያደረግን ነው ስለዚህ ትንሽ ጊዜ ይውሰዱ እና ወደ አራቱ ደረጃዎች ይመለሱ።

## የስዊንግ ትንተና - የሚይዘው አስፈላጊነት

በክልሎች፣ በአዝማሚያዎች እና በእነዚያ አዝማሚያዎች መካከል የገበያ ሽግግር አዝማሚያዎችን ከማቆም ይልቅ በአቅጣጫው የመቀጠል ዕድላቸው ከፍተኛ ነው።

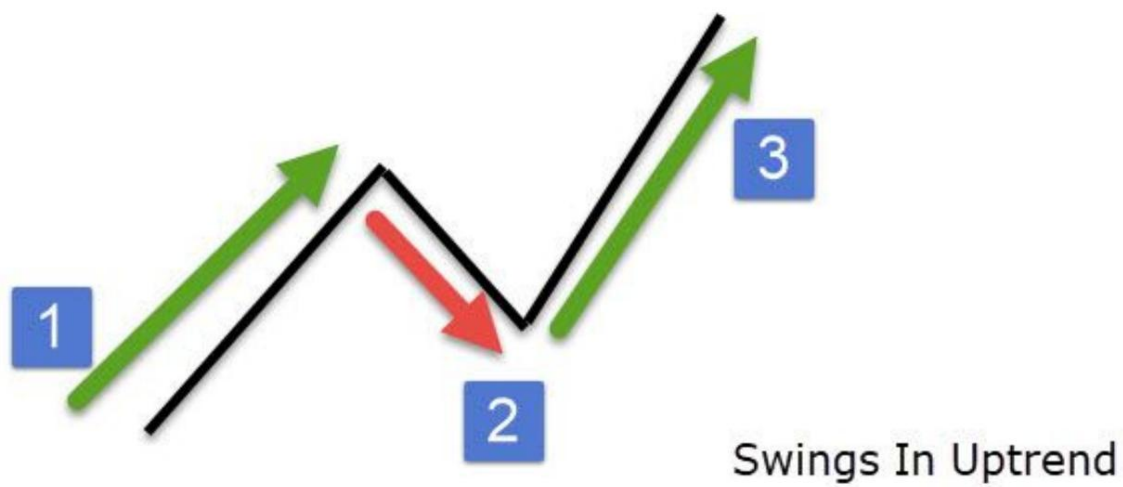
በከፍተኛ እና ዝቅተኛ የጊዜ ክፈፎች መካከል የተለያዩ አቅጣጫዎች ሊኖሩ ይችላሉ እና የሚሸፈነው በጊዜ ወሰን ላይ የተመሰረተ አይደለም።

ግልፅ ለማድረግ፣ በምሳሌዎቹ ውስጥ ዕለታዊ ገበታዎችን እጠቀማለሁ።

አዝማሚያዎች ከቀጠሉ፣ ገበያው በመታየት ላይ ከሆነ፣ በተመሳሳይ አቅጣጫ ቦታ ለማግኘት መንገድ መፈለግ ምክንያታዊ ነው።

ማድረግ የሚፈልጉት የመጀመሪያው ነገር የዚያን አዝማሚያ ጥንካሬ መወሰን ነው እና የዝውውር ትንተና የሚወስደው ቦታ ነው።

እንዲያደርጉት የማልፈልገው አንዳንድ ቴክኒካል አመልካች ማቃጠል ወይም የገበታ ንድፎችን መፈለግ መጀመር ነው። በአዝማሚያ እና በክልል መካከል ያሉ የተለያዩ ገጽታዎች ምን እንደሆኑ ማየት እንፈልጋለን።



በፈጣን እይታ፣ ስለእነዚህ ማወዛወዝ ምን ያስተዋሉት ነገር አለ? እንዴት ይለያሉ? አንዱ ከሌሎቹ የበለጠ ጠንካራ ሆኖ ይታያል ወይንስ ተመሳሳይ ናቸው?

ገበታ ሲመለከቱ መጀመሪያ መጠየቅ ያለብዎት ይህ ነው፡ በመታየት ላይ ያለ ነው ወይስ ይለያያል?

1. ይህ የግፊት እግር ነው እና ገዢዎች አሁንም በዚህ ገበያ ውስጥ ቦታዎችን ለመውሰድ ጉጉ መሆናቸውን የሚያሳይ የዋጋ ግፊትን ማየት እንፈልጋለን።

2. ይህ የዋጋ ማሻሻያ ወይም የማስተካከያ እርምጃ ነው። በአጠቃላይ የተወሰነ ጥንካሬ እንዳለን ለመተማመን፣ ይህ መመለሻ ትንሽ እና በአጠቃላይ ጠንካራ የሻማ ሻማዎች የሌሉበት እንዲሆን እንፈልጋለን።

3. ይህ የአዝማሚያው ቀጣይ ነው እና እኛ ማየት እንፈልጋለን በዚህ ሁለተኛ ግፊት እግር ውስጥ ቀጣይ ጥንካሬ.

በጣም መሠረታዊ ከሆኑት (እና ውጤታማ) ግብይቶች አንዱ ጠንካራ የግፊት እንቅስቃሴዎችን መፈለግ ፣ በማረም ደረጃ ላይ ቦታ ማግኘት እና ከዚያ ሁለተኛውን የግፊት እግር ወደ ትርፍ ማሸከርከር ነው።

በሥዕላዊ መግለጫው ላይ እንደተገለጸው ጠንካራ አዝማሚያ ሲመለከቱ፣ ስለ አጻፋዊ አዝማሚያ ግብይት አያስቡ።

ለዚያ ቦታ እና ጊዜ አለ እና ያንንም እንሸፍናለን እና በዋጋ ርምጃ፣ የቆጣሪ አዝማሚያ ንግድ እርስዎ ሊወስዱት የሚችሉትን አደጋ ለመወሰን እንችላለን።



ከፍ ባለ ደረጃ ላይ ያለ ገበያ በእርግጥ ከፍተኛ የመወዛወዝ ከፍተኛ እና ከፍተኛ የመወዛወዝ ዝቅተኛዎችን ያመጣል።

ያ በከፍታ ላይ ያለው ንድፍ ነው እና የተገለቢጦሹ የቁልቁለት አዝማሚያ ነው።



ይህ ግልጽ የሆነ እድገት ነው እና ረጅም ቦታ ለመውሰድ ለሚፈልግ የዋጋ እርምጃ ነጋዴ ፍላጎት ያላቸውን አንዳንድ ቦታዎች ላይ ምልክት አድርጌያለሁ።

1. እዚህ ላይ እንደምናደርገው በአዝማሚያው ላይ ጠንካራ እርምጃዎችን ማየት አንፈልግም። በግፊቱ መጨረሻ ላይ ማጠናከሪያው አለ ሌላ መግፋት ሳያስፈልገው ከገበያው በላይ ከተገዛው ሁኔታ ሊሰራ ይችላል። ዋጋ በድጋፍ ተፈቷል።

2. ሌላ አዲስ ከፍተኛ እና በዋጋ ወደ ታች መግፋት. ሞመንተም የሻማ እንጨት ድጋፍን መስበር አይችልም ይህም ማለት ገዢዎች ወደ የድጋፍ ዋጋ እየገቡ ነው ማለት ነው።

3. የዋጋ ጭማሪ እና ትንሽ መመለሻ የሚከሰተው ከብዙ ሀ

ማጠናከር. ዋጋው ከፍተኛውን ሲሰብር እና በጥንካሬ መቀጠል ካልቻለ፣ ይህ ለረጅም ጊዜ የሚሆን ቀይ ባንዲራ ነው። ዋጋው ሲበላሽ እና መሰባሰብ ሲያቅተው፣ አዲስ አዝማሚያ እስካልተፈጠረ ድረስ አጭር ጊዜ በወግ አጥባቂ የትርፍ ግቦች ሊረጋገጥ ይችላል ።

4. በ 3 ውስጥ ድጋፍን ዋጋ ይሰብራል እና ከድጋፍ በላይ ይመለሳል

መቅረዞች. ይህ በሬዎች ወደ ጊዜ ሥራ መመለሳቸውን የሚያሳይ ምልክት ነው።

5. ይህ ለየት ያለ እንቅስቃሴ ነው። በጣም ትንሽ ወደኋላ በመመለስ ወይም በወሰን አዝማሚያው ከፍ ያለ ነው።

ተቃራኒ ሊሆን ይችላል ነገር ግን ዝቅተኛ ተለዋዋጭነት እንደዚህ ያለ እንቅስቃሴ ቢያንስ ለአጭር ጊዜ የአዝማሚያ ለውጥ ሊያመለክት ይችላል። ለምን፣ ረዣዥም ተጭኗል። ከነጋዴዎች ጋር ተጭኖ ወደ ውስጥ እየገቡ ነው። የተዘጋውን የሶዳ ጠርመሶ መንቀጥቀጥ ያስቡ። ያንን ወደ ላይ ጫንክ እና በመጨረሻ ብቅ ሲል በባንግ ያደርጋል።

## መወሰድ

- የእንቅስቃሴ አዝማሚያዎች በእንቅስቃሴ ላይ የመቆየት አዝማሚያ አላቸው • በእንቅስቃሴው አቅጣጫ ላይ ጠንካራ የግፊት እንቅስቃሴዎችን ማየት እንፈልጋለን። አጠቃላይ አዝማሚያ አቅጣጫ
- የማስተካከያ እርምጃዎች ከተነሳሱ ያነሰ መሆን አለባቸው • ለረጅም ጊዜ የሚቆይ የድጋፍ እረፍቶች (የአጭር ስራዎችን መቋቋም) አዝማሚያው በራስ-ሰር ይለወጣል ማለት አይደለም
- ዝቅተኛ ተለዋዋጭነት ወደ አዝማሚያው አቅጣጫ የሚገፋው ብዙውን ጊዜ የሚደመደመው በድንጋጤ ሳይሆን በድምፅ ነው።

## የስዊንግ ትንተና - ወደ የንግድ ክልል አዝማሚያዎች

ገበያዎች ወደላይ ከመውረድ ወደ ታች አይቀየሩም ነገር ግን አብዛኛውን ጊዜ ወደ የንግድ ክልል ይለቃሉ።

የግብይት ክልል ምንድን ነው?

አንድ ገበያ በመታየት ላይ ያለ ስርዓተ-ጥለትን በማይሰራበት ጊዜ፣ ከፍ ባለ ደረጃ ከፍ ያለ ደረጃ/ ዝቅተኛ ከሆነ፣ ያንን አንድ የንግድ ክልል መመደብ ይችላሉ።



Trend To Range

አንዴ ከፍ ባለ ደረጃ ከፍ ካለን በኋላ በገበያው ላይ የሆነ ነገር ተቀይሯል። ከአሁን በኋላ በመታየት ላይ አይደለንም።

ቀዩ ኮከብ ያለበትን የዋጋ ጥለት ሲመለከቱ፣ ስህተት እስኪረጋገጥ ድረስ ማጠናከር መጀመሩን ያስቡ። ለምን ወደ መደምደሚያው ዘለው? ማየት የሚችሉትን ይጠቀሙ።

መሻሻል መጠነኛ ችግር እንዳለበት የሚነግረን ሌላ ፍንጭ አለ ፡ በኮከቡ ፊት ያለው የእርምት ማወዛወዝ ከቀደመው የዋጋ ማወዛወዝ የበለጠ ነው።

ከመጨረሻው ግፊት በፊት ከረጅም ጊዜ በፊት የቆሙ ነጋዴዎች እነሱ ውስጥ ያሉበትን ንግድ በቁም ነገር ያጤኑታል።

ይህ የጎን ማጠናከሪያ መጀመሪያ ነው?

ይህ አንድ ውጤት ነው። ሌላው ውስብስብ እርምጃ ነው.



Complex Correction

በመጎተቻ ጀርባ ላይ ቀይ መስመር ላይ የሚቀመጡ ነጋዴዎች ገበያው በሁለት ሞገድ ወደ ኋላ ሲጎትት ይቆማል።

ሌላው ጉዳይ ዋጋው ቀይ መስመርን ሲሰብር ዝቅተኛ ከፍታ ላይ አስቀመጥን እና ዝቅተኛ ዝቅተኛ እናስቀምጣለን.

ያ በቴክኒካል እይታ ዝቅተኛ አዝማሚያ ሲሆን ነጋዴዎች አጭር እንዲሄዱ ሊያደርጋቸው ይችላል ነገር ግን ያስታውሱ - አዝማሚያዎች በአጠቃላይ ያለ ደረጃ ሶስት ብቻ አይገለበጡም - ስርጭት።

ከጠንካራ የዋጋ ሩጫ በኋላ፣ የተወሳሰቡ መጎተቻዎች እንዲከሰቱ እና ከአንድ ወይም ከዚያ በላይ ቀላል መልሶ ማገገሚያዎችን መፈለግ ይችላሉ።

## መወሰድ

- ረዣዥም የማስተካከያ ለውጦች በገበያው ላይ አንዳንድ ድክመቶችን ያሳያሉ • ቀላል ወደኋላ መመለስ ማለት የአዝማሚያ ለውጥ ማለት አይደለም

እና ከአንድ ወይም ከዚያ በላይ ቀላል መልሶ መመለስ

## የፍንዳታ የዋጋ እንቅስቃሴዎች አደገኛ ሊሆኑ ይችላሉ።

ወደ ኋላ መመለስን በምንገባዎት ጊዜ የቀደመው ችግሮች ገበያው ለሌላ እግር እያቀና መሆኑን የሚጠቁም መጠነኛ ፍጥነት ሲያሳዩ ማየት እንፈልጋለን።

ወደ ላይ

ደካማ የግፊት እንቅስቃሴዎች፣ በተለይም መለያየት ከታየ፣ ወደ ቀጣይ ንግድ መግባት ምርጡ ጨዋታ እንዳልሆነ የማስጠንቀቂያ ምልክት ሊሆን ይችላል።

ፍጥነቱን ማየት እንፈልጋለን - ብዙ ጉልበት ብቻ አይደለም።



1. ዋጋ በከፍተኛ ፍጥነት የቀድሞ ተቃውሞን ይሰብራል እና እነዚህ ሁለት የሻማ መቅረቦች በማወዛወዝ ውስጥ ካሉት በጣም የተለዩ መሆናቸውን ማየት ይችላሉ.

2. ኃይለኛው ፍጥነት እርስዎን በንቃት ካላስቀመጠ ግፊቱ ከከፍታ በላይ እና ፈጣን ውድቀት የእርስዎን ዝቅ ማድረግ ነበረበት

ለሰላሳ የመመለሻ ንግድ ዕድል ተስፋ።

3. የቀደሙትን ጫፎች ለማገናኘት የዝውውር መስመርን መጠቀም እና ዋጋ ወደ ሶስተኛው ንክኪ ሲቃረብ መመልከት ይችላሉ። ከዚህ የአዝማሚያ መስመር በላይ የዋጋ መግቻዎች ሁለት ጊዜ እንደገና በመመለስ ላይ ቀጣይነት ያለው የንግድ ልውውጥ ለማድረግ ቆም ብለው ያቆማሉ።

"በጣም ብዙ" ግላዊ ነው ነገር ግን የአዝማሚያ መስመርን መጠቀም ዋጋው "በጣም, በጣም በፍጥነት" መሄዱን ለመወሰን ይረዳዎታል.

### መወሰድ

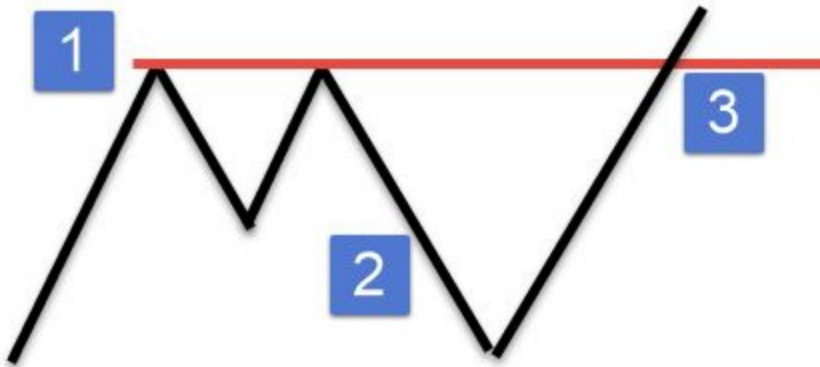
- ጥንካሬ ጥሩ ነው። በጣም ብዙ አይደለም. •
- ፍጥነቱ ምን እንደሆነ ለማወቅ ተጨባጭ ዘዴዎችን መጠቀም እንችላለን በጣም ብዙ
- ከመጠን በላይ ጥንካሬ ውስብስብ የሆነ እርማት እና/ወይም የተራዘመ የመዋሃድ እድል ሊኖር እንደሚችል የሚያሳይ ምልክት ነው።

## ድጋፍ እና ተቃውሞ: በእርግጥ አለ?

ዋጋ በተለያዩ ምክንያቶች ለማለፍ አስቸጋሪ ጊዜ የሚኖርባቸው የዋጋ ነጥቦች አሉ።

ግን ሁልጊዜ አስቀድመን ልናውቃቸው እንችላለን? አይ።

ግልጽ እንሁን፣ የድጋፍ ወይም የመቋቋም ዞኖች (ትክክለኛ የዋጋ ነጥቦች አይደሉም) ዋጋው ከአሱ ውድቅ በሚደረግበት ጊዜ ብቻ ነው።



1. ይህ ተቃውሞ ነው? ልዩ ይሁኑ። ዋጋው በትክክል መቋቋም እስኪችል ድረስ አይደለም በዚያ ነጥብ ላይ

2. አዎ, ተቃውሞ ነበር. አሁንም ተቃውሞ ነው?

3. አይ ሊሆን ይችላል ነገር ግን ዋጋው ተቆርጧል

ነጥቡ የዋጋ ነጥብ ድጋፍን ወይም ዋጋን ወደ አሱ ሲቃረብ መቃወም አይደለም። ወደ አሱ ሊለወጥ ይችላል ነገር ግን በእያንዳንዱ ጊዜ ዋጋ ወደ ዞን በሚመለስበት ጊዜ ተመልሶ ሊመለስ ይችላል .

ድጋፍና ተቃውሞ ምን ያህል ኃይለኛ ሊሆን እንደሚችል በትክክለኛ አውድ ውስጥ እንይ።





እነዚህ አረንጓዴ ቀስቶች ዋጋ ከወጣቸው የድምቀት ዘዎች ናቸው፣ አንዳንዶቹም ብዙ ጊዜ እና የመቋቋም መሸጥ እና የመግዛት ድጋፍ አንዳንድ ጥሩ ግብይቶች እንደነበሩ ማየት ይችላሉ።

አንዳንድ ፈተናዎችን፣ ድጋሚ መከራዎችን ወይም ከደረጃዎች ወደ ኋላ መውጣት ወስደህ ነበር?

ጥሩ ደረጃዎች ያለው ጠርዝ ታያለህ?

ችግሩ እነዚህ መስመሮች ዓይኖቼ ተዘግተው በገበታው ላይ በዘፈቀደ ተቀምጠዋል።

እነዚህን መስመሮች ብትነግዱ ፍሮ በገበታው ላይ ካለው የዋጋ እርምጃ ጋር ምንም ግንኙነት ከሌላቸው የዘፈቀደ የዋጋ ዘዎች ጋር ትነግድ ነበር።

ግልጽ የሆነው ጥያቄ.... ለደረጃዎች ምን መጠቀም አለቦት?

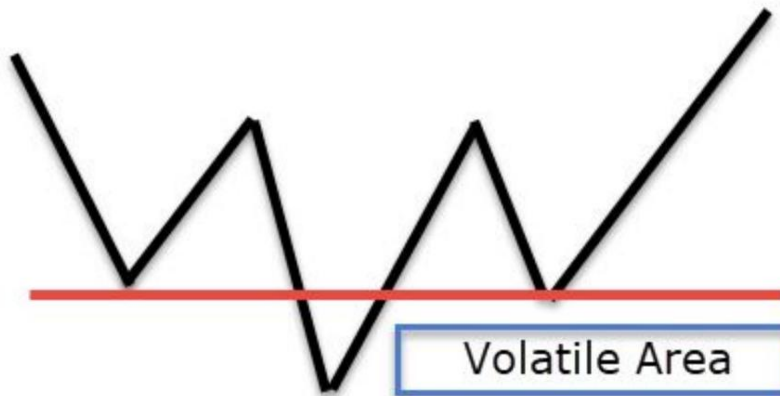
በእነዚያ ደረጃዎች ዙሪያ የተወሰነ ቦታ ላለው ለሁሉም ሰው ግልጽ የሆኑ ደረጃዎችን ተጠቀም። ቦታውን ለመለካት ተጨባጭ መንገድ ሊኖረን ይችላል እና ይህም በሚቀጥለው ይብራራል.

ደረጃዎች በማንኛውም ጊዜ ሊሰበሩ እንደሚችሉ ይረዱ ስለዚህ የሚሳሉት የትኛውንም መስመር እንደ እንቅፋት ሳይሆን አጥር የመሆን አቅም እንዳለው አስቡበት።

ከገበታው ላይ ቃል በቃል የሚወጡትን ዘዎች ምረጥ የተለመደው ምክር እና ትክክለኛነትን የሚይዝ ሌላ መንገድ አለ።

## ወደ ስዊንግስ ውስጥ ይመልከቱ

እንደተለመደው ጽንፈኛ ነጥቦችን ከመምረጥ ወደ ጽንፍ ውስጥ መግባት ድርጊቱ ብዙውን ጊዜ የት እንደሚገኝ ያደርግሃል።



ዋጋው ዝቅተኛ (ወይም ከፍ ያለ)፣ ዝቅተኛ ዝቅተኛ እና ከዚያም ዋጋው ወደ ታች ድርብ ሆኖ የማይመለስ ነገር ግን ከከፍተኛ ዝቅተኛ (ወይም ከፍተኛ) በፊት ከምስራው ጋር በተመሳሳይ ዞን ሲወርድ ማየት የተለመደ ነው።

ለዚህ ብዙ ምክንያቶች አሉ ብለን ልንከራከር እንችላለን ነገርን ቀላል ለማድረግ፣ ዋጋው ጽንፈኛ ነጥቦችን የሚፈታተን በሚመስልበት ጊዜ የበለጠ ተፎካካሪ ተሳትፎ እንደሚኖር እናስብ።

ዋጋው ከዚህ ተለዋዋጭ አካባቢ ካልወጣ፣ ዋጋ ወደ ዝቅተኛ ስለማይገባንም ነጋዴዎችን ፈርሰው እንደ አንድ ምሳሌ እጃቸው ላይ ይቀመጣሉ።

እንደ እውነቱ ከሆነ ይህ በገበታ ላይ ንጹህ አይመስልም ነገር ግን ዓይኖቻችን እንዲያዩ ካሠለጥኗቸው ቀላል ይሆናል።



ይህ የወርቅ ገበታ ነው እና ነጩ መስመሮች በገበታው ላይ ካሉት ጽንፈኛ ነጥቦች ቀድመው ከሚወዛወዙ ይጀምራሉ። አንዳንዶቹ በዚህ ገበታ ላይ ግልጽ ሲሆኑ ሌሎች ደግሞ የእነዚህን መስመሮች መልህቅ ነጥቦች ለማየት እንዲችሉ ማጉላት ይፈልጋሉ።

በእነዚህ መስመሮች ላይ የዋጋ ንጣፎችን፣ ዋጋ በእነዚህ መስመሮች ላይ የተመሰረተ እና ዋጋ ከእነዚህ መስመሮች ሲቀየር - አንዳንድ ብዙ ጊዜ ታያለህ።

## ጽንሰ-ሐሳቡ አስፈላጊ ነው

ድጋፍ እና መቃወም እርስዎ ሊረዱት የሚገባ ጽንሰ-ሀሳብ ነው ምክንያቱም በተወሰኑ ዋጋዎች የአቅርቦት እና የፍላጎት ሚዛን እና አለመመጣጠን ይወክላል።

የድጋፍ እና የመከላከያ ዘዎች ይያዛሉ ወይም ይሰበራሉ እና ይህ ለአንድ ነጋዴ ጠቃሚ መረጃ ነው.

ቢያንስ፣ ንግድ እንዳለህ ወይም እንደሌለህ በዋጋ እርምጃ እንድትወስን የእቃ ቦታ ይሰጥሃል።

ይህ በልቦ መላኩት እና በወጥነት መገበያየት የምትችሉው ነገር መሆን አለመሆኑ ሌላ ጉዳይ ነው።

ዋናዎቹ መቀበያዎች፡-

- በዋጋ ገበታዎ ላይ እያሴሩ ያሉትን ደረጃዎች እንዴት ያውቃሉ
- ከዘፈቀደ ደረጃ የተሻሉ ናቸው? • እጅግ በጣም ግልጽ የሆኑ
- ደረጃዎችን ይፈልጉ • ዋጋ ቀደም ሲል የታየባቸውን ደረጃዎች ይጠቀሙ •
- እነዚህ ትክክለኛ ነጥቦች አይደሉም። በደረጃዎቹ ዙሪያ ሰፊ ክልል ይጠቀሙ

አንተ ምረጥ

## በማዋሃድ ጊዜ ድጋፍ እና መቋቋም

ቀደም ሲል እንደተገለጸው በማንኛውም የዘፈቀደ ቦታ ላይ መስመሮችን በገበታ ላይ እናገኛለን እና ዋጋ ላይ ተጽዕኖ ያሳድራሉ ።

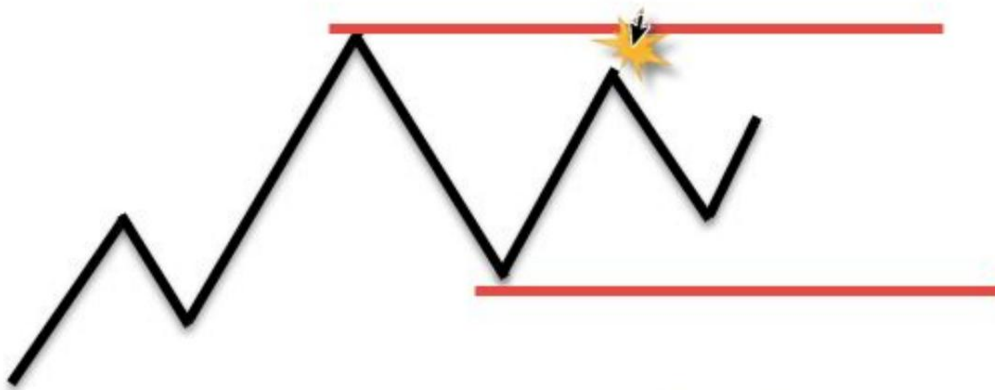
የዘፈቀደነት የንግድ ስልት ነው? አይ.

በሰንጠረዥ ላይ የተወሰኑ የዋጋ ነጥቦች በዘፈቀደ የማይሆኑ ነገር ግን ከዋጋ ለውጥ መንገድ የተገነቡ ቦታዎች አሉ - አዝማሚያዎች ከክልሎች እስከ አዝማሚያዎች።

ዋጋው ሲጠናከር እንዴት እናውቃለን?

የመደበኛው አዝማሚያ ንድፍ ከፍ ያለ እና ዝቅተኛ ወይም ዝቅተኛ ከፍታ እና ዝቅተኛ ነው. የዚያ ስርዓተ-ጥለት መቋረጥ ገበያው በመታየት ላይ አይደለም ማለት ነው።

ይህ እየተሻሻለ የመጣ ገበያ ነበር እና አንድ ጊዜ ዝቅተኛ ከፍታ ከገባ በኋላ የከፍተኛ ከፍታ እና ከፍተኛ ዝቅተኛነት ንድፍ ተሰብሯል።



Trending Pattern Broken

ገበያው በዋጋ (በመታየት ላይ ያለ ድርጊት) በቅድሚያ እንዲቀጥል, የቀደመውን ምሰሶ ከፍተኛ ወደ ላይ ከፍ ባለ ሁኔታ እና ዝቅተኛ በሆነ ዝቅተኛ ትሬንድ ውስጥ ማውጣት ያስፈልገዋል.

ሁለት ነገሮች ከግብይት ክልል ሊወጡ ይችላሉ:-

1. የንግድ ልውውጥን እናያለን እና ገበያው እንዲቀጥል እንጠብቃለን እንደ ጊዜ መሰባበር ከተከሰተ በተመሳሳይ አቅጣጫ.
2. ዋጋው በክምችት ክልል ወይም በማከፋፈያ ክልል ውስጥ ሊሆን ይችላል የአዝማሚያ ለውጥን ያመጣል.



ይህ የግብይት ክልል ወደ ታች ጠንክሮ ከመሰባበሩ በፊት ለሁለት ወራት ያህል ቆይቷል።

ይህ የስርጭት ክልል መሆኑን የሚናገረው በቅድመ-አይታ ነው ምንም እንኳን ጉዳቱ የመጨመሩት እድሉ ከፍተኛ መሆኑን የሚያሳዩ ጥቂት የዋጋ ፍንጮች ቢኖሩም።

- ከክልል አንፃር የበለጠ ጠንካራ የድብ ሻማዎች
- በሱ ስር ከተመሰረቱ በኋላ የዋጋ ቅነሳ አለመቻል

ለምንድነው ድጋፍ እና ተቃውሞ፣ ከንግድ ክልሎች ጋር በተያያዘ፣ በዘፈቀደ ያነሰ የሚመስለው?

- የዋጋ እርምጃ በመታየት ላይ ያለውን ጥለት መጨረሻ ያሳያል
- ዋጋ በዋናው ውስጥ የተለየ በመታየት ላይ ያለ እርምጃ እያሳየ አይደለም።  
ምስሶዎች
- በምስሶዎች ላይ መስመሮችን መሳል አብዛኛው የዋጋ እርምጃ ይይዛል



ይህ ስዕላዊ መግለጫ ወደ ቀደመው ወደ ላይ የሚደረገውን የገበያ እንቅስቃሴ እንደገና ለማስጀመር የሚያበቃ የንግድ ልውውጥን ያሳያል።



ወደላይ እረፍት ፍንጭ አለህ?

- በድጋፍ + መመርመሪያዎች ላይ የተመሠረተ ነገር ግን ዋጋው ከፍ ያለ ውድቅ ያደርጋል
- ፍጥነቱ በአዝማሚያ አቅጣጫ እንደሚፈታ በማሰብ
- ጠንካራ ግስጋሴ ወደ መጀመሪያው ከፍተኛ ምሰሶ

እኔ ልጩምርላችሁ ከክልሉ ግርጌ በቀጥታ ከላይ በኩል የዋጋ መፈራረስ በሚፈጠርበት ጊዜ መከሰት መጠርጠር አለበት።

በዚህ መንገድ ዋጋን ለማንቀሳቀስ ብዙ የግዢ ግፊትን ይጠይቃል እና ከአዝማሚያው ቀጣይነት በተቃራኒ የዋጋ ማሟጠጥ ነው ብለው መከራከር ይችላሉ።

ሌላ የቀጣይ ክልልን እንመልከት



ይህ የግብይት ክልል ከቀዳሚው ለምን የተለየ እንደሆነ ማወቅ ይችላሉ?

1. ዋጋው ዝቅተኛውን የፍጥነት ግፊት መያዝ አልቻለም

ወዲያውኑ ድጋፍ አገኘ

2. ከዚህ በፊት ትልቅ ግብት ሊሰጥዎ ከሚችለው ተቃውሞ በታች በመመሥረት

መሰበር

3. የሞመንተም ግፊት እና ጥብቅ ክልል በከፍተኛ ፍጥነት

የሻማ እንጨት - ቡሊሽ

ዋጋ ውሎ አድርጎ የብልሽት ደረጃን ለመፈተሽ ተመልሶ መጣ እና ዝቅተኛ ዋጋዎች ውድቅ ሲደረጉ፣ ገበያው አዲስ ከፍተኛ ደረጃ ላይ ደርሷል።

መወሰድ

• ገበያዎች አዝማሚያ ወይም ተጠናክሯል እና እርስዎ መወሰን አለቦት

በአሁኑ ጊዜ ገበያው በየትኛው ሁኔታ ላይ እንደሚገኝ (ይህ የሚመስለውን ያህል ቀላል አይደለም) • የግብይት

ክልሎች ከጊዜ

በኋላ ወደ አዝማሚያዎች ይሸጋገራሉ • በክልሉ ውስጥ መገበያየት ብዙውን

ጊዜ ብልሽት እና መጫወት ነው።

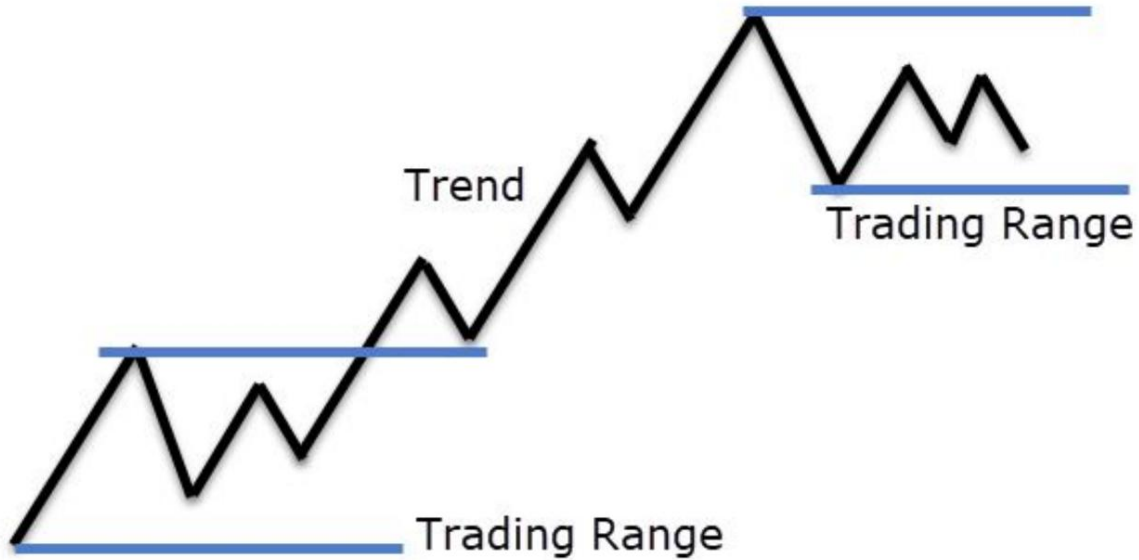
ጽንፍ ብዙ ጊዜ የተሻለ ጨዋታ ነው።

• በክልሉ ውስጥ የጉልበተኝነት ወይም የድብርት ምልክቶችን ይፈልጉ

## የዋጋ ዝግመተ ለውጥ ኤቢሲ

የዋጋ እንቅስቃሴ እንዴት እንደሚንቀሳቀስ በዚያ የዋጋ እንቅስቃሴ ውስጥ ያለውን ኃይል እንድንጠቀም ያስችለናል።

በነዚህ ቀላል ባልሆኑ እንቅስቃሴዎች፣ የእኛ የንግድ እድሎች በተለያዩ መንገዶች ይገለጣሉ።



ይህ ገበያው እንዴት እንደሚንቀሳቀስ የሚያሳይ ቀላል ያለ እይታ ሲሆን ገበያዎች ከ A - ለ እንደማይሄዱ አገልግ ያሳያል።

በእውነተኛ ገበታ ላይ፣ እነዚህ እንቅስቃሴዎች ጎዱህ አይደሉም እና ለመሰየም የበለጠ ከባድ ሊሆኑ ይችላሉ።

ብዙ ጊዜ፣ የሻማ እንጨቶችን በአንድ ላይ የመጨፍለቅ ቀላል ተግባር ጥቃቅን እብጠቶችን ያስወጣል እና ትኩረት የምንሰጣቸውን ጠቃሚ ገጽታዎች ያሳላል።

ዋጋው:-

- እስከ ክልል ውስጥ ይገባሉ.....
- ከዚያ ክልል ይሰብራል እና በጥንካሬ ወደ...
- በመታየት ላይ ያለ የዋጋ እርምጃ በመጨረሻ ወደ...
- ሌላ የግብይት ክልል - የመቀጠል ወይም የአዝማሚያ መቋረጥ

በዚህ ግስጋሴ፣ የዋጋ እርምጃ የምንከታተል ከሆነ እና ዕድሉ በጣም ጠንካራ በሆነበት ቦታ ላይ ፍንጭ የሚሰጥ መዋቅርን የምንከታተል ከሆነ የንግድ እድሎቻችንን ማግኘት እንችላለን።

ዋጋ "V" ተገላቢጦሽ የሚፈጥርበት ጊዜ እንዳለ መጨመር አለብኝ ይህም ያለ ማጠናከሪያ አዝማሚያ የሚቀለበስ ነው።

እነዚህ ለመገባደጃ አስቸጋሪ ናቸው እና በጣም ስሜታዊ የዋጋ ጭማሪዎች ናቸው።

ለነዚህ በቀላሉ ዋጋን እጠብቃለሁ "እርምጃ" እና ወደ ጎን ከመዋሃድ ወይም ከበሬ ወይም ከድብ ባንዲራ።

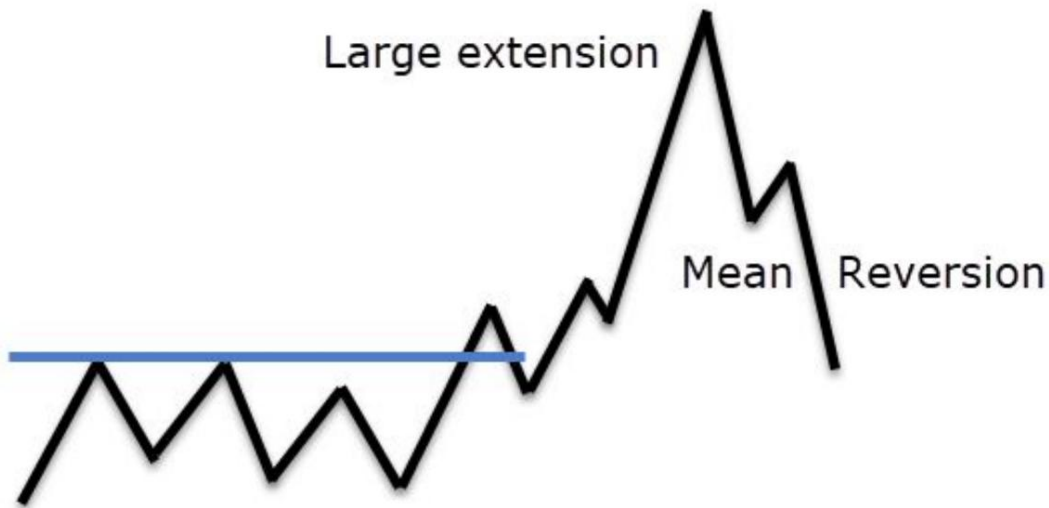
2ቱ ጠቃሚ ምክሮች:-

1. ንግድዎን በማግኘት ረገድ ከዚህ እድገት አንፃር ይህ ቀላል ነው
2. በእውነተኛ ገበያዎች ውስጥ ማድረግ ከባድ ነው

## አማካኝ የተገላቢጦሽ ንግድ

አማካኝ መቀልበስ የተመሰረተው ከ አንድ በጣም ርቆ በሄደ ገበያ ላይ ነው።

አማካይ ዋጋ እና በመጨረሻ ወደ አማካኝ ዋጋ ቅርብ ወደሆነ አካባቢ ይቀየራል።



የዚህ ዓይነት የንግድ ልውውጥ ብዙውን ጊዜ በተቃራኒ አዝማሚያዎች ይባላሉ ነገር ግን አሁን ያለውን አዝማሚያ የሚያቆሙበት እና ተቃራኒው አዝማሚያ የሚመጣቸው ጊዜያት አሉ።

የሚጠብቁት ነገር ከወግ አጥባቂ የዋጋ ዲላማዎች ጋር የተቃራኒ አዝማሚያ ንግድ መሆን እና እንደ ሙሉ የአዝማሚያ ለውጥ እንደ ስጦታ መሆን አለበት።

ሁሉም ማለት ይቻላል ወደነበረበት መመለስ ገበያዎች ለአደጋ የሚገባቸው አይደሉም።

ብዙ ጊዜ፣ አማካይ ተገላቢጦሽ የዋጋ ማሸጋገር ነው፣ ይህም መመለሻው ከተጠናቀቀ በኋላ ወደ መጀመሪያው የዋጋ ግፊት አቅጣጫ ንግድን እንዲያስቡ ማድረግ አለበት።

አንዳንድ የሚመለሱ ገበያዎች ለአደጋ የሚገባቸው ናቸው።

የመጀመርያው ግፊት ከመጠን በላይ የተራዘመ ገበያን የሚያመለክት ከሆነ፣ ነጋዴዎች በተቃራኒው የግፊቱ አቅጣጫ ንግድ ለመፈለግ ሊመርጡ ይችላሉ።



1. ዋጋው ከመጀመሪያዎቹ የአዝማሚያ መስመሮች መውጣት ሲጀምር፣ እርስዎ ማድረግ ይጀምራሉ በሚተገበርበት ጊዜ የአዝማሚያ መስመሮችን ያበረታቱ። በአጠቃላይ፣ ከዋጋው ጫፍ (ወይም ገንዳ) በፊት የመጨረሻው መወዛወዝ ከአዝማሚያ መስመር ጋር መገናኘቱን ለማረጋገጥ ይሞክሩ ።

2. ከሁለት ሳምንታት በኋላ ወደላይ, ጠንካራ የፍጥነት ሻማ ወደ ላይ ይገፋፋል እና በሚቀጥሉት ጥቂት ቀናት ውስጥ ዋጋው በፍጥነት አቅጣጫ አይቀጥልም።

3. የሁለት ቀን ማጠናከሪያው የመቋቋም ዞን ከፍ ያለ የዋጋ እቅድ አለን እና ወዲያውኑ ውድቅ እናደርጋለን።

የዚህን ገበታ አውድ ስንመለከት:-

- በዋጋው ፍጥነት መጨመር ምክንያት የአዝማሚያ መስመሮችን ማራመድ
- የፍጥነት መጨመር እና የፍጥነት አለመሳካት መቀጠል
- ከፍተኛን በጠንካራ አለመቀበል

ይህ ለአማካኝ ወደነበረበት ንግድ ፍጹም ማዋቀር ነው።

በዚህ ምሳሌ፣ ይህ ተገላቢጦሽ የ2016 ከፍተኛ USDCAD ነበር እና ለዚህ ምንዛሪ የአዝማሚያ ለውጥ ተለወጠ።

ይህ የድፍድፍ ዘይት የወደፊት ጊዜን የመቀየር ምሳሌ ነው።



1. የአዝማሚያ መስመሮች በዋጋው ላይ ወደላይ ከፍ ያለ ጠንካራ ያለ ሩጫን የሚያመለክት አንግል መጨመሩን ቀጥለዋል።



2. ስለ ማወዛወዝ ትንተና ቀደም ብለን ተናግረናል እናም በዚህ ምሳሌ ውስጥ የእያንዳንዱን ወደኋላ እና ከዚያ በኋላ ያለውን ስብዕና ማወዳደር ይጀምሩ።

3. የላይኛውን ጥላ በመሥራት እና ከፍታዎችን ውድቅ በማድረግ ዋጋ አለን.  
ከዚህ እግር መመለሻ 5 የቀኖች ትርፍ ያስገኛል። የሚቀጥለው ማወዛወዝ አዲስ ከፍተኛ ማድረግ አይችልም እና የቀይ መቅረዙ ከቀዳሚው የሻማ ግርጌ አጋማሽ ላይ ይዘጋል

ወደነዚህ አይነት ግብይቶች ለመግባት ብዙ መንገዶች አሉ እና የእርምት እርምጃው ምን ያህል ጠንካራ እንደሆነ ይወሰናል።

• ነጋዴዎች ከፍተኛው ዝቅተኛው እስኪወጣ ድረስ ሊጠብቁ ይችላሉ።

• ነጋዴዎች ወደ ኋላ የሚጎትት መስመር ተጠቅመው በአረፍት ጊዜ ሊገቡ ይችላሉ። ይህ የማስተካከያ እርምጃ ፈጣን እንቅስቃሴ ሲሆን ይህ ጥሩ ዘዴ ነው።

• አንዳንድ ነጋዴዎች ዝቅተኛ የጊዜ ገደብ ይጠቀማሉ እና ሀ  
ዋጋ አዲስ ከፍተኛ ለማድረግ ሲሞክር ድብ ንድፍ

አማካይ የንግድ ልውውጥን አደጋ ላይ ለመጣል ከመወሰንዎ በፊት በተለያዩ ዲግሪ ማየት የሚፈልጓቸው የዋጋ ክስተቶች አይነት ናቸው።

መወሰድ

1. አማካይ ተገላቢጦሽ የዋጋ ዝግመተ ለውጥ መደበኛ አካል ነው።

ወደ ቀድሞው እግር አቅጣጫ ያሉ እድሎች 3. ዋጋው ከመጠን በላይ የመጨናነቅ /  
የድካም ምልክቶች ካሳዩ አንዳንድ ማለት ወደ ኋላ የሚመለሱ ገበያዎች ለግምገማ ግብይቶች ብቁ ናቸው

## አዝማሚያ ቀጣይነት - የገበያው ተግባር

ውስብስብ ብዙውን ጊዜ የቀላልነትን ውጤታማነት በሚሸርበት ዓለም ውስጥ አንድ ሊረገጥ የሚችል የግብይት ዘዴ ወደ ኋላ መመለስ ነው።

ቀደም ሲል አስታውስ, ስለ ገበያው አራት ደረጃዎች ተነጋግረናል እና በሁለተኛው እና በአራተኛው ደረጃ, በአቅጣጫ የዋጋ አዝማሚያ እናገኛለን.

ገበያዎች ለዘላክም ወደላይ ወይም ወደ ታች አይሄዱም እና በመንገዱ ላይ, ብዙ ጊዜ የዋጋ መመለሻ እናገኛለን.

ወደ መመለሻው ከመጀመሩ በፊት አንዳንድ ነጋዴዎች በአማካይ ወደነበረበት መመለስ የግብይት ስትራቴጂ ውስጥ ይገባሉ። ለአዝማሚያ ቀጣይነት ያለው ንግድ ስናቆም የእነሱ መውጫዎች ንግድቻችንን ለማስፋፋት ሊረዱን ይችላሉ ።

ይህንን ለማድረግ በዋጋ ወደ ኋላ መመለስን እንጠቀማለን (ብዙውን ጊዜ እርማት ይባላል) እና ግባችንን ለመወሰን የዋጋ እርምጃን እንጠቀማለን።



ይህ BTCUSD ነው - ቢትኮይን - እና እርስዎ ገበያ ምንም ይሁን ምን ነገር ግን ጥቃቅን ልዩነቶች ሲኖሩት የተወያየው ተግባራዊ መሆኑን ማወቅ በጣም አስፈላጊ ነው ።

በዚህ ገበታ ላይ ያሉትን አወቃቀሮች እንሸፍናለን እና ከዚያ ቀደም ብለን የረመርናቸውን አንዳንድ ሌሎች ርዕሶችን እንጠቀማለን።

1. ይህ ወደ ቀድሞ የመከላከያ ዞን ወደ ኋላ መመለስ (?) ይህ ነው።  
አሁን እንደ ድጋፍ እየሰራ ነው።

2. ውስብስብ የሆነ እርማት ብቅ ይላል እና በዚህ ምሳሌ, ዋጋ ይሳገል  
ከ#1 ወደ የድጋፍ ዞን ተመለስ

3. ይህ የኋሊት መመለሻ ገዢዎች ወይም አጫጭር ሱሪዎች አጭር ቦታቸውን ለቀው በሚወጡት በፍጥነት ወደ ታችኛው ጎን ትንሽ ተጨማሪ ተነሳሽነት አለው።

4. ቀላል ወደ ድጋፍ መመለስ

እንደ እውነቱ ከሆነ ሰንጠረዥ ሲዘጋጅ ቀላል ይመስላል .

የዋጋ መመለሻ በመነሻ ደረጃዎች ላይ እንኳን በቀላሉ ለመለየት ቀላል ቢሆንም፣ በእውነተኛ ሰዓት የሚያልቅበትን ጊዜ ለመወሰን ከባድ ይሆናል።

የመጀመሪያዎቹን ሁለቱን አወቃቀሮች እንይ እና ቀደም ብለን የገለጽነውን እንተገብራለን።

የመጀመሪያው ነገር በእንቅስቃሴ ላይ ያለ ነገር በእንቅስቃሴ ላይ የመቆየት አዝማሚያ አለው.

ያንን ከግምት ውስጥ በማስገባት መጀመሪያ ላይ ወደ ላይ ወደላይ የመቀጠል አዝማሚያ እየፈለግን ነው። ምናልባት አዝማሚያው ሊቋረጥ ይችላል እና እኛ

እንደ አውድ ላይ በመመስረት የማከፋፈያ ወይም የመከማቸት ምልክቶችን ይፈልጋል።



ከ "A" ጀምሮ፣ የስዊንግ ትንታኔን በመጠቀም፣ ይህ ወደ ላይ የሚደረግ እንቅስቃሴ በጣም ጠንካራ እንደሆነ እና ምንም እንኳን ከፍ ባለ ደረጃ ላይ ግልጽ የሆነ የተገላቢጦሽ ሻማዎች ብናገኝም አዝማሚያዎች በጣም አልፎ አልፎ አዝማሚያዎችን ይለውጣሉ።

አዝማሚያዎች በአጠቃላይ በተወሰነ ደረጃ ወደ የንግድ ክልል ይሸጋገራሉ፣ በተቃራኒው አቅጣጫ ከመሰባሰብ በፊት።

ከተገላቢጦሹ በኋላ ያለው የሻማ መቅረዝ ረጅም የላይኛው እና የታችኛው ጥላዎች አሉት እና በትንሹ የጊዜ ክፍሎች ላይ ወደ ላይ በመታየት ላይ ያለ እንቅስቃሴ እንደነበረ መገመት እንችላለን።

በዕለታዊ ገበታ ላይ, በመጀመሪያ እይታ ላይ እንደ ቀላል እርማት ይመስላል ነገር ግን በዝቅተኛ የጊዜ ገደብ ላይ ያለውን የዋጋ እርምጃ በመረዳት, ይህ ውስብስብ እርማት ይሆናል.

የመጀመሪያውን መወዛወዝ ልንለካው እና ከደጂ ሻማ ጫፍ ላይ ያለውን ርቀት ልንሰራው እንችላለን - የሚለካ እንቅስቃሴ ተብሎ የሚጠራው - መግቢያ ወደምንፈልግበት ሁለተኛው እግር ግምታዊ ፍጻሜ ይሰጠናል።

የአራት ሰዓት ገበታ

በ“ A ” ላይ ስላለው መመለሻ የተሻለ እይታ ለመስጠት፣ በአስፈላጊ ዝርዝሮች ላይ የአራት ሰዓት ገበታ ወደ ዜሮ እንይ።



1. በአዝማሚያው ላይ ከባድ ጥቃት ነው እና እኛ አይደለንም።  
በጀርባ ውስጥ ማየት ይፈልጋሉ ። ይህን ካየህ ዋጋው ወደ አዝማሚያው አቅጣጫ መመለስ ሲጀምር በጎን በኩል ተቀምጠህ ሊሆን ይችላል። አስፈላጊ ከሆነ ወደ ስዊንግ ትንተና ክፍል ይመለሱ.

በማዘሪያ ነጥቦች ላይ እንደዚህ ያሉ ጠንካራ የፍጥነት እንቅስቃሴዎች ለፈጣን ፍጥነት በቆጣሪ አዝማሚያ አቅጣጫ እንዲቀመጡ ያደርግዎታል።

ንግድ.

2. ሁለተኛው እግር ከመጀመሪያው እግር የተለየ ባህሪ እንዳለው ማየት ይችላሉ. ይህ ልናስቀምጠው ከምንፈልገው ወደኋላ ከሚመለስ ጋር የበለጠ የሚስማማ ነው።

በዚህ ሁኔታ ከድጋፍ በታች ያሉ የዋጋ ንጣፎች (የእኛን ሻማ ክፍል አስታውስ) ፣  
ወዲያውኑ ዝቅተኛ ዋጋዎችን ውድቅ ያደርጋል ፣ እና ነጋዴዎች ውድቅ ሻማውን ከፍ ባለ ቦታ  
ላይ በማቆም ትእዛዝ ማስቀመጥ ይችላሉ።

ሌላ ግቤት ውድቅ ከተደረገ በኋላ የ 3 ሻማ ክፍል መቋረጥን ሊያካትት ይችላል።

ውድቅ ከሆነው እና ከተከፋፈለ በኋላ፣ ዋጋው እንደገና ወደ ኋላ ይጎትታል እና ከታችኛው  
ተዳፋት የአዝማሚያ መስመር ስር መመስረት ይጀምራል። ይህ የሚቀመጥበት ሌላ ቦታ ነው።

በዕለታዊ ገበታ ላይ ከቆዩ፣ የእርስዎ ግቤት ከተገላቢጠሽ በኋላ በሚፈጠረው የሶስት ባር ክፍል ዙሪያ  
ይሆናል።

ዋጋ ወደ ፍላጎት ቦታ ሲመጣ የግቤትዎን የጊዜ ክፈፎች ዝቅ ለማድረግ ከወሰኑ፣ ማቆሚያዎችን ጨምሮ  
ሁሉም ኢላማዎች በከፍተኛው የጊዜ ገበታ ላይ የተመሰረቱ መሆን አለባቸው።

ሁሉም የሚጎትቱ ንፁህ አይደሉም

“A” ንፁህ ወደ ኋላ መመለስ የነበረ ቢሆንም፣ በ “B” ላይ ያለው መመለሻ ለመገበያየት ትንሽ አስቸጋሪ  
ነው ነገር ግን ገበያዎች የበለጠ የተሳሳቱ ሲሆኑ የሽፈንነውን ሁሉንም ነገር መጠቀም እንችላለን።



“B”ን ስትመለከት፣ አሁን ለእርስዎ ግልጽ እየሆኑ የሚሄዱ አንዳንድ ነገሮች አሉ፡-

- ከትንሽ ሰልፉ በፊት ያለው የመጀመርያው እግር ቅልጥፍና አለው እና ከኛ ችዋችዋቸው ትንተና ክፍላችን ይህን አይነት ተግባር ባናይ እንመርጣለን።
- እንደገና ከስዊድን ትንተና ክፍል ፣ አዝማሚያው ወደ የንግድ ክልል ተሸጋግሯል እና በክልል ውስጥ የዋጋ እርምጃ ፣ ጽንፍ ካልሆነ በስተቀር ፣ ለመቆጣጠር አስቸጋሪ ሊሆን ይችላል ።
- ዋጋው በአንፃራዊነት ይቀራረባል ብለን በምንጠብቅበት አረንጓዴ መስመር ላይ የተለካ የመንቀሳቀስ ኢላማ አለን።

- ከሻማ ሻማ ክፍላችን ዝቅተኛ ዋጋ ውድቅ መሆኑን እናያለን።  
እና ከዚያም ተገልብጦ ወደ ገበያው ገባ።

ይህ ምሳሌ በ"The ABC Of Price Evolution" ክፍል ውስጥ የተብራራውን ያሳያል።

- ዋጋ ቀንሷል
- ወደ መገበያዎ ክልል ተሸጋግሯል • ወደ ታች የተሸጋገረ
- ውስብስብ እርምጃን አጠናቅቋል

ከፍ ባለ ደረጃ ላይ ስለነበርን የመጨረሻው ውሳኔ ወደላይ የመሆን እድሉ ከፍተኛ ነበር።



ይህ የአራት ሰአት ገበታ ነው እና ይህ የሚያሳየው አንዳንድ ጊዜ ገበያዎችን ለመገበያየት ምን ያህል ከባድ ሊሆን እንደሚችል ነው። አንድ ገበያ ከፍተኛ ዝቅተኛ እና ዝቅተኛ ከፍታ ሲያደርግ ማየት አንድ ነገር ይላል ፡ ማጠናከር።



በቅድመ-አይታ እርስዎ የት ቦታ ላይ እንደሚቀመጡ ማየት ይችላሉ ነገር ግን በእውነተኛ ጊዜ ይህ ገበታ በተለይም መሃሉ በጣም ከባድ ነበር።

እነዚህ ለማስቀረት ገበያዎች ወይም የጊዜ ገደቦች ናቸው።

አንዳንድ የግብይት አቅም የት ማየት እንችላለን? ቀስቱ በዕለታዊ ገበታ ላይ ወደ ተመለከቱት ነገር ማይክሮስኮፕ እየወሰደ ነው።

የሻማ እንጨቶችን እና ፍጥነትን አስታውሱ?

የዋጋ ማቆሚያዎች እና ዝቅተኛ ዋጋዎች ውድቅ ይደረጋሉ. የሞመንተም ድብ ሻማዎች በሞመንተም በሬ ሻማዎች ይተካሉ።

ከዚህ ገበታ ጋር ግልጽ የሆነ የባህሪ ለውጥ።

### ፑልባክ እንዴት ይገባሉ?

በገበያ ላይ ቦታ ለማግኘት መግቢያ ለመፈለግ የሸፈነውን ተመሳሳይ ነገር መጠቀም እንችላለን።

ጉዳዩ ሚዛኑ መቼ እንደተቀየረ እና የአዝማሚያው አቅጣጫ ቀጣይነት እንደሚረከብ ማወቅ ነው።

በንግዱ ውስጥ እንዳሉት አብዛኛዎቹ ነገሮች፣ በ100% በእርግጠኝነት ማወቅ አይችሉም ነገር ግን ቀጣይነቱን የሚያመለክት የዋጋ እርምጃ ማግኘት እንችላለን።

1. ወደ ኋላ በሚሳተፉበት ወቅት ወደ አዝማሚያው አቅጣጫ የሚሄዱ የሻማ መቅረዞች የዝንባሌው ቀጣይነት ምልክት ሊሆን ይችላል
2. የዝቅተኛ ዋጋ ምርመራዎች እና ውድቀቶች (በከፍተኛ ደረጃ) ሚዛኑ ወደ ላይ ወደ ላይ እንደሚመለስ ያሳያል።
3. ዝቅተኛ የሰዓት ክፈፎች ለኤክስሬይ እይታ ወደ ከፍተኛ የጊዜ ፍሬም መቅረጽ እና የአዝማሚያ ቀጣይ ምልክቶች መከታተል ይቻላል



ይህ የ Bitcoin ጥጋታ ሲቀንስ የተጎዳው የአክሲዮን RIOT ነው።

ከጠንካራ የጥጋታ ማሸቆልቆል በኋላ፣ የዚህ አክሲዮን ጥጋታ ወደ ታች የመውረድ አዝማሚያ ወደ ተጀመረበት አካባቢ መንሸራተት ጀመረ።

ወደ ገበያው ሲመለስ ያላየው ከመጀመሪያው ውድቀት ጋር ያየው ተመሳሳይ የጥጋታ ግፊቶች ነው።

ሞመንተም እንደ ንግድ ግብት ስንጠቀም ማየት የምንፈልገው አረንጓዴ ክብብ ነው።

- ጥጋታ ወደ የድጋፍ ቀጠና ወርዷል (ይይዝ ወይም አይሳካም?)
- ትልቁ አረንጓዴ የሻማ ሻማ በቅርብ ጊዜ የጥጋታ እርምጃ በድጋፍ ዞን ውስጥ ይታያል ድጋፍ መያዙን ያሳያል (ሞመንተም ወደ ውስጥ ገብቷል)

- አሁንም ከአዝማሚያው መስመር በታች (አሁንም ትገባለህ?)
- ጥንካሬን የሚያሳዩ የዋጋ ክፍተቶች
- በሞመንተም ሻማው ላይ ካለው ክፍታ በላይ ማቆሚያ መግዛት ይችላሉ።  
ወላድ የዋጋ ክፍተት ካመጣ ያ ችግር ነው።
- መቅረዙ ከመዘጋቱ በፊት ይግቡ
- በሚቀጥለው ቀን ክፍት በሆነ ቦታ ይግቡ (ትንሽ ተጨማሪ በመክፈል)

## ዝቅተኛ የጊዜ ክፈፎችን በመጠቀም የንግድ ግብት

ለንግድ መግቢያ ወደዚህ መንገድ ሲሄዱ ማስታወስ ያለብዎት አንድ ነገር የእርስዎ ማቆሚያዎች እና ዒላማዎች ከግብይት ጊዜ ማዕቀፍ መሆን አለባቸው።

እንዲሁም እየተጠቀሙበት ካለው ዝቅተኛ የጊዜ ገደብ ጋር የሚጣጣሙ መሆንዎን ያረጋግጡ። ለዚህ ምሳሌ፣ የግብይት ጊዜ ክፈፍ እና የታችኛው ገበታ 30 ደቂቃ ስለሆነ ዕለታዊ ገበታውን እየተጠቀምኩ ነው።



1. ከዝቅተኛዎቹ ላይ ጠንካራ መነሳሳት እና ዋጋው ወደ የንግድ ክልል ውስጥ ይወጣል። ወደ ላይ ከፍ ለማድረግ የምንችልበት ብቸኛው መንገድ ከተገለበጠ ስብራት ነው። እኛ የምንገባበት ፍንጣቂ ወደ ኋላ መመለስ በሚቻልበት ሁኔታ ላይ ነው እንጂ መሰበር በራሱ አይደለም።
2. ከስር መመርመሪያዎችን ወዲያውኑ ዝቅተኛ የዋጋ ውድቅ ለማድረግ እንደ ግቤት መጠቀም ይችላሉ ይህም ከመጥፋቱ በፊት ያስቀምጣሉ.
3. እንደ ዕለታዊ ገበታ፣ በዚህ ምሳሌ ውስጥ የፍጥነት ሻማውን ከፍ ያለ ማቆም መግዛት ይችላሉ። ከጠንካራ ስብራት መመለሻዎች የተለመዱ መሆናቸውን ያስታውሱ

ነጥብ ቁጥር 3 ላይ ለማስፋት

እንደ መቆራረጡ ከተከሰተ እና መልሶ መመለሻው ከተከተለ በኋላ ፣ በመመለሻ ጊዜ የዋጋ እርምጃ ጠንካራ መሆን እንደሌለበት ስለ ጥሩ መልሶ ማገገሚያዎች የሚያውቁትን ይጠቀማሉ።

### መወሰድ

- ማስመለስ ንግድን የሚያቀርብ የተለመደ የገበያ እንቅስቃሴ ነው።

ጠርዝ

- ወደዚያ አቅጣጫ ሌላ እግር እንደሚፈልግ የሚገምቱትን ጠንካራ እግር ይፈልጉ • ወደኋላ መመለስ በተለያዩ መንገዶች ሊመጣ ይችላል - የተለመዱት

ቀላል ወደኋላ መመለስ እና ውስብስብ ወደኋላ መመለስ

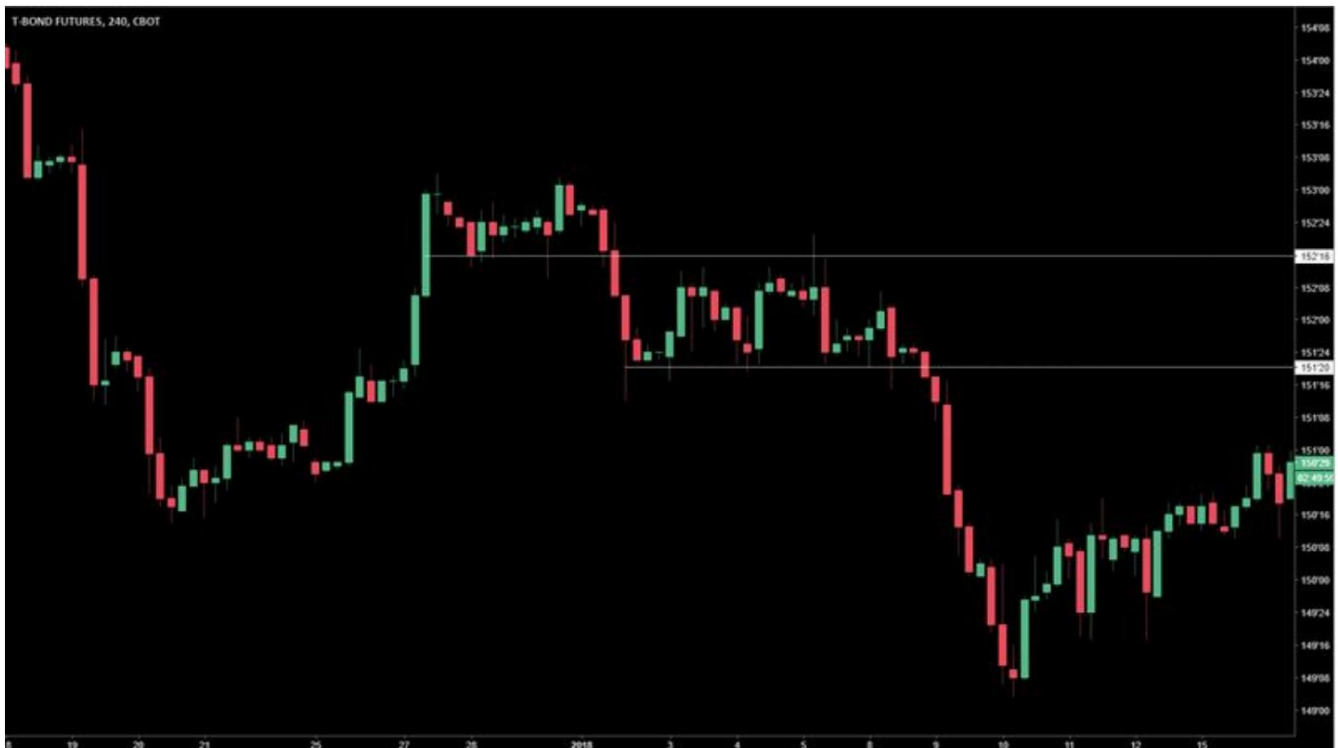
- ወደ ኋላ የሚጎትቱ እግሮች ውስጥ ያለው ሞመንተም ጥሩ ምልክት አይደለም እና እኛ በፍጥነት ከተስተካከለ በኋላ ዋጋው ወደ ንግድ ክልል ሲቀየር ብዙ ጊዜ ማየት ይችላል።

- ነጋዴዎች በሚመለሱበት ጊዜ የዋጋ እርምጃን እንዲከታተሉ እና የአዝማሚያውን ዳግም መቀላቀል ምልክቶችን እንዲፈልጉ ዝቅተኛ የጊዜ ገደቦችን መጠቀም ይቻላል

## የግብይት ክልሎች - Breakouts - ጠርዝ አለ?

ወደ አራቱ የገበያ ደረጃዎች ስንመለስ፣ ክልሎች እና ከክልሎቹ መውጣት ተፈጥሯዊ የዋጋ ለውጦች መሆናቸውን ማየት ትችላለህ።

በመጥፋት ላይ የተለመደው መመሪያ አለመሳካታቸው ነው። አንዳንዶቹ ግን ሁሉንም አይደሉም ነገርግን የእኛ ስራ በዋጋ እርምጃ እና አወቃቀሮች አማካኝነት የትኛውን የስኬት እድሎችን ለመወሰን መንገድ መፈለግ ነው።



ይህ የቴ-ቦንድ የወደፊት ጊዜዎች ነው እና ዋጋው በቀላሉ ልንገልጸው የምንችለውን የድጋፍ ዘን የት እንዳዘጋጀ ማየት ይችላሉ። እንዴ የዋጋ መቋረጡ ድጋፍ፣ ዋጋው ወደ ታች ይቀጥላል።

እነዚህ ክልሎች እርስዎ በሚመለከቱት የጊዜ ገደብ መሰረት ረዘም/አጭር ሆነው ይታያሉ።

ማወቅ የምንፈልገው ነገር ቢኖር ልንመለከተው የምንችለው ነገር ካለ ከመጥፋት ይልቅ የመቀጠል እድል ያላቸውን ፍንጣሪዎች ያዘጋጃል።

ክልልን ማየት፣ ቦታ ላይ ማስቀመጥ እና ለበጎ ነገር ተስፋ ማድረግ ቀላል ነው።  
አንዳንድ ጊዜ በትክክል ይገምታሉ እና ሌላ ጊዜ ደግሞ ኪሳራ ይጨምራል።

ስኬታማ የመሆን አቅም ወዳለው መሰባበር ሊጠቁሙ የሚችል ምን እናያለን?

### በመታየት ላይ ያሉ ቅጠኞች

ከፍ ያለ ዋጋ የሚፈልግ ገበያ ከፍ ያለ ዝቅተኛ ዋጋ ያስገኛል።



ሰማያዊው መስመሮች ሁለተኛው ጫፍ ከተቀየረ በኋላ ልንገልጸው የምንችለውን ወደ መካከክያ ዞን የሚወስዱትን ከፍተኛ ከፍታዎች ያሳያሉ.

ነጋዴዎች ይህንን ገበያ በከፍተኛ ዋጋ ስለሚገዙ ለተጨማሪ ዋጋ ቁርጠኛ ገንዘብ አሉን።

## በክልል ውስጥ ክምችት

ይህ ነጋዴዎች በክልል ውስጥ ቦታ ሲከማቹ ዝቅተኛ ዋጋ ውድቅ እየተደረገ መሆኑን የሚያሳዩ የተወሰኑ የሻማ ዓይነቶችን ይጠቀማል።



ዝቅተኛ ዋጋዎች በፍጥነት ሲገዙ እና ዋጋው ወደ ክልሉ ሲመለስ ማየት የመሳሪያውን አቀማመጥ እያየን እንደሆነ የሚያሳይ ምልክት ነው።

የእነዚህ አይነት ሻማዎች ከፍተኛ ከፍታ ላይ ቦታ መውሰድ መጀመር ትችላላችሁ ይህም ወደ ላይ መውጣት ሲከሰት እና ሲከሰት ያስቀምጣሉ.

የክልሉ ዝቅተኛ በሆነ ፍጥነት ከተሰበረ እርስዎን የሚከላከሉ የአደጋ ፕሮቶኮሎች እንዳሉዎት ማረጋገጥ አለብዎት። እነዚህ በአንተ ላይ ጠንከር ብለው ሊሰበሩ ይችላሉ እና ካደረጉ በ"ተስፋ" ላይ ተመስርተው እንደማይነግዱ ያረጋግጡ።



# ክልል ውስጥ A ክልል

በትልልቅ ክልሎች ውስጥ፣ ብዙ ጊዜ ትናንሽ ክልሎችን ታገኛለህ እና እንደ እነዚህ ክልሎች መገኛ በእነዚያ ውስጥ ማስቀመጥ ትችላለህ።



ይህ ገበታ ጥሩ የመለያየት ንግዶችን ከሚያዘጋጁት አንፃር የጠቀሰናቸው አንዳንድ ነገሮች ምሳሌ አለው።

- ዋጋው ወደ መካከለኛው አካባቢ ከፍ ያለ ዝቅተኛ ዋጋ እያመጣ ነው።
- ዋጋ በትልቁ ክልል የላይኛው ግማሽ ላይ ትንሽ ክልል ፈጠረ
- በትንሹ ክልል ውስጥ የመከማቸት ምልክቶች

ትላልቅ የሰዓት ክፈፎችን የምትገባያይ ከሆነ፣ የስርዓተ-ጥለት አሰራርን ለማየት እነዚህን አይነት ቅጦች መገመት እና ወደ ታችኛው የጊዜ ወሰን መቆፈር እንዳለብህ አስታውስ ።



ይህ የቀደመ የአራት ሰዓት ገበታ ዕለታዊ ገበታ ነው።

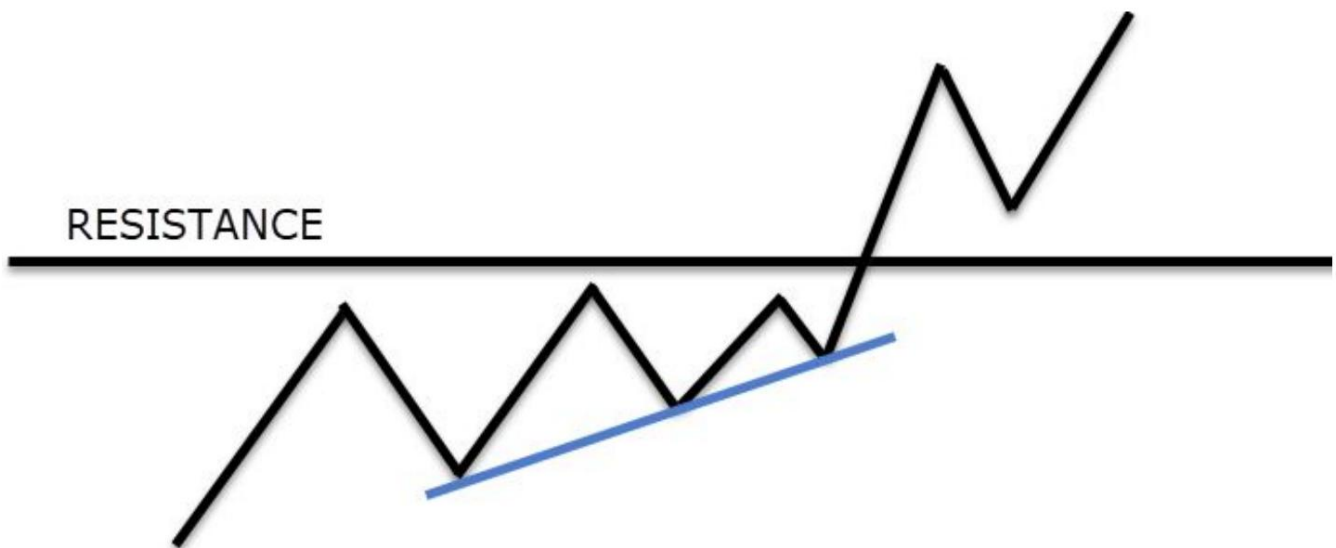
1. ይህ የሻማ መቅረዝ በቀደሙት ሁለቱ ክልል ውስጥ እየነገደ ነው።  
የሻማ እንጨቶች እና በዚያ ቀን የሚታየው ዋጋ ካለፈው ቀን ዝቅተኛ ዋጋ ከተዘጋ በኋላ ነው።
2. ይህ የሻማ መቅረዝ በቀድሞው የሻማ መቅረዝ ክልል ውስጥ ነው ይህም የመለዋወጥ መጨናነቅን አይነት ያመለክታል። በዚያ ሻማ ውስጥ፣ ክልላችንን በአራት ሰዓት ገበታ ላይ እናገኛለን።

## ከ Breakout በኋላ ይግቡ

የዋጋ እርምጃ ግልጽ ያልሆነበት እና ከመጥፋቱ በፊት ያልተቀመጡበት ጊዜዎች አሉ።

ያ ደግሞ በቋሚነት የሚጠቀሙባቸው የጊዜ ክፈፎች እርስዎ የሚያውቁትን ስርዓተ-ጥለት ካላሳዩ እና ከተመረጡት የግብይት እቅድ የጊዜ ክፈፎች ውጭ ካልሄዱ ሊከሰት ይችላል።

ይህ በሚሆንበት ጊዜ, "ጥሩ" ብልሽት ምን እንደሚመስል ማወቅ አለብዎት.



ጥሩ መሰባሰቢያ ምን እንደሚመስል ፍጹም ምሳሌ ላሳይዎት እፈልጋለሁ። ያስታውሱ፣ ከእርፍት በፊት ግብዥ እምልጠውዎታል እና ዋጋው ከክልሉ ከተበላሸ በኋላ ቦታ ለመያዝ እየፈለጉ ነው።

መደበኛ የመመለሻ ህጎች ይተገበራሉ ምክንያቱም እርስዎ በእውነቱ በዋጋ እየነደዱ እንጂ ጥፋቱ ራሱ አይደለም።

መልሶ ማገገሚያዎች በጥቂት መንገዶች ሊፈጠሩ ይችላሉ ነገር ግን ቁልፍ በተቃውሞው ላይ ጠንካራ ግፊትን ማየት አለመፈለግ ነው።



እዚህ ክልሉን እና ከዚያ ክልል ጠንካራ እረፍት ማየት እንችላለን። ከ25% የዋጋ ጭማሪ በኋላ መልሶ መመለሻ ይመጣል እና ውስብስብ የሆነ ወደኋላ መመለስ (2 እግሮች) በዝግመተ ለውጥ እያዩ መሆን አለበት።

አረንጓዴው መስመር ከሁለተኛው እግር በፊት ከከፍተኛው ጫፍ ላይ የታቀደውን የመጀመሪያ እግር ርዝመት ይወክላል ይህም ውስብስብ እርማቱን ግምታዊ መጨረሻ ይሰጠናል.

በአረንጓዴው ክበብ ውስጥ መግባቱ ትክክል ይሆናል እና ጥያቄው "በሁለተኛው እግር ላይ እንዲቆሙ ይደረጉ ነበር?"

ብዙ ነጋዴዎች ዋጋው የቀድሞውን የመከላከያ መስመር ጥሶ ወደ ክልሉ ቢመለስ ንግዱ አልተሳካም ስለዚህ ማቆሚያው በብልሽት ደረጃ ላይ እንደሚገኝ ተምረዋል።

ያ መቆሚያ ለውጦቹን እና በተቆራረጡ ደረጃዎች ዙሪያ የሚከሰተውን ተለዋዋጭነት ለማስተናገድ በጣም ቅርብ ነው።

ማቆሚያዎች ንግዱን በሚያፈርስ ቦታ ላይ መቀመጥ አለባቸው እና ከተሻሉ ቦታዎች አንዱ ከታች (ለረጅም ግብይት) በስርዓተ-ጥለት ውስጥ ይገኛል.



ነጠብጣብ ያለው አረንጓዴ መስመር በትልቁ ክልል ውስጥ ያለውን የአንድ ትንሽ ክልል ድጋፍ ዘንድ ያደምቃል። ፌርማታዎን ከአንደዚህ አይነት ዘኖች በታች ማድረግ ወደ ዞኑ ሲመለሱም እንኳ ትክክለኛ የንግድ ልውውጥ እንዲያደርጉ ያስችሎታል - ይህ የተለመደ እና ሊጠበቅ የሚገባው።

የዋጋ እርምጃ ነጋዴ እንደመሆኖ፣ በአንተ ላይ ጠንካራ መነሳሳት ጥሩ ምልክት እንዳልሆነ ማወቅ አለብህ እና ንግዱ ላይ ሰራ እንደሚችል ለተጨማሪ የዋጋ እርምጃ ንቁ መሆን አለብህ።

የዋጋ ርምጃ ምንም አይነት የስርዓተ-ጥለት ውድቀት እያሳየህ ከሆነ ንግዱን እስከማቆም ድረስ ማቆየት አይጠበቅብህም - ለምሳሌ በብልሽት ላይ ያሉ ጠንካራ እንቅስቃሴዎች።

## መወሰድ

- Breakouts መደበኛ የዋጋ ዝግመተ ለውጥ ናቸው እና መሆን የለባቸውም እንደ አዋጭ የግብይት ዘዴ ችላ ተብሏል
- መቆራረጡ ሀ እንዳለው ሊያመለክቱ የሚችሉ የተወሰኑ ቅጠች አሉ። የመሳካት ዕድል
- ንድፎቹን በአጠቃላይ ክልል ውስጥ መገበያየት ለስኬት ዋስትና ባይሆንም፣ ዕድሉን በእርስዎ ጥቅም ላይ ያደርገዋል።
- የቅድመ-መለቀቅ ማዋቀር ካመለጠዎት፣ ኋላ መመለስን መቀየር ይችላሉ። እረፍቱ እና ሁሉም የመመለሻ የንግድ ህጎች ተፈጻሚ ይሆናሉ

## ማጠቃለያ አጭር መግለጫ

በእነዚህ ገጾች ውስጥ ማንኛውንም ገበታ በዋጋ እርምጃ አስተሳሰብ ለመቅረብ ልትጠቀምበት የምትችለውን ማዕቀፍ ተምረሃል።

አሁን ስራውን መስራት እና ይህንን መረጃ ወደ ሀ

በንግድ ስራዎ ውስጥ ሊጠቀሙበት የሚችሉት የግብይት እቅድ.

መስተካከል ያለባቸው አንዳንድ ወሳኝ ነገሮች አልተሸፈኑም።

የግብይት እቅድን ለማጠናቀቅ እና በንግድ ውስጥ ስኬት የማግኘት እድልን ሁሉ ለመስጠት።

ከዚህ በታች ማንበብ ያለባቸውን እና ሀ

ከሸፈነው ቁሳቁስ ጋር በጣም ጥሩ ተጨማሪ

- የመፈተሽ ሚስጥሮች ተገለጡ
- የማቆሚያ መጥፋት ትእዛዝን ለማዘጋጀት 2 ፈጣን መንገዶች እዚህ አሉ።
- ለትርፍ ዓላማዎች የገበያ ሁኔታዎችን ይጠቀሙ
- የግብይት ስነ ልቦና ችግሮችን ለመግራት 3 መንገዶች
- በጨዋታው ውስጥ ካሉ ምርጫ 6 የግብይት ግንዛቤዎች
- የእርስዎ ትርፍ ምክንያት እና የንግድ እቅድ የሚጠብቀው ምንድን ነው?

በኔትፒክስ ያለን ሁላችን በንግድ ጉዞዎ መልካም እንመኛለን።